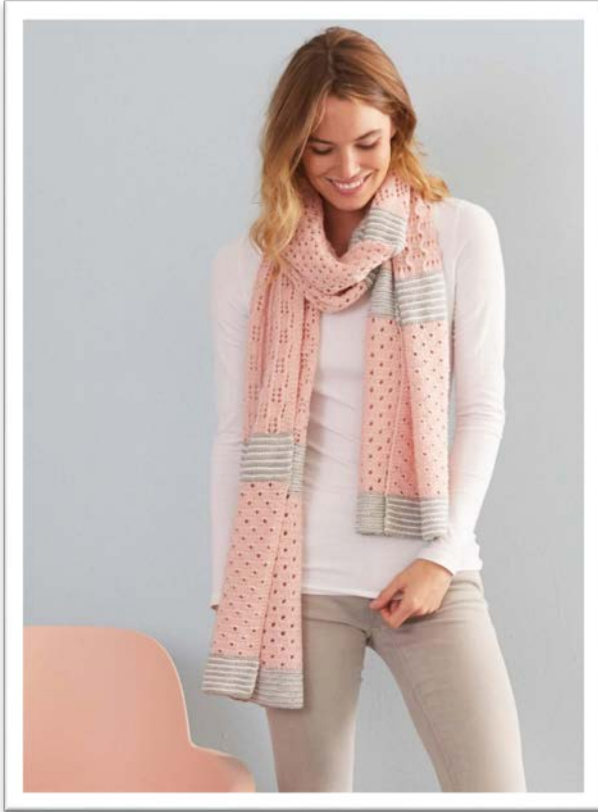


Knit-A-Long „Bel Air“

Teil 1- 01. September 2017



Größe*

etwa 40-42cm breit und 210-220cm lang

Material

- Schachenmayr Merino Extrafine 170: 300g in der Hauptfarbe und je 50g in den beiden Streifenfarben. (Modell „Brit-Style“ siehe [Allgemeines](#))

Beispiel: für den abgebildeten Schal werden 300g in Farbe 35 puderrosa, 50g in Farbe 90 hellgrau meliert und 50g in Farbe 01 weiß benötigt

- Rundstricknadel (z.B. 80-100cm lang) in Stärke 4-4,5 mm
- Rundstricknadel (z.B. 80-100cm lang) in Stärke 3,5-4 mm
- Vernähnnadel, Schere
- Evtl. einige Maschenmarkierer

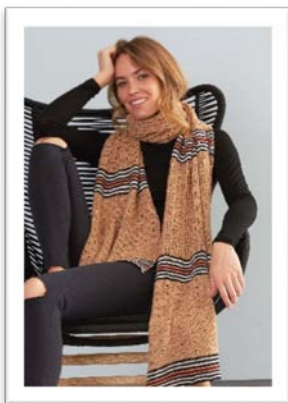
Maschenprobe

im Muster 1 mit Nadelstärke 4-4,5 mm entsprechen (nach dem Spannen gemessen) etwa 20 Maschen und 31-32 Reihen = 10 cm x 10 cm

Allgemeines - bevor es los geht ([bitte lesen](#))

Auf den bisher veröffentlichten Fotos sind die ersten Teststricks und das Erstmodell zu sehen. Nach Abschluß der Testphase wurde die Anleitung nochmals überarbeitet und zum Beispiel der Materialverbrauch optimiert, da von der 2. Streifenfarbe (*ursprünglich waren dafür 100g eingeplant*) nur etwas mehr als 50g verwendet wurden und ich, sowohl auch einige der Teststrickerinnen das eher als ärgerlich empfinden, wenn man dann einen 45g Restknäuel übrig hat. Daher wurden aus der Anleitung einfach 2 Streifen je Streifenblock herausgenommen und ein Knäuel reicht aus. Bei der kleinen Version wurden die Mustersätze etwas gekürzt, damit 200g anstatt 210g von der Hauptfarbe gut ausreichen... **kurz und gut: bitte nicht anfangen die Streifen & Mustersätze an den Bildern abzuzählen, in der Anleitung wurden diese angepasst – aber das Modell wird immer noch den Abbildungen entsprechend aussehen!**

Modell im „Brit-Style“



Für dieses Sondermodell wird eine weitere Farbe benötigt, dafür zusätzlich 50g bereitstellen. Für das abgebildete Modell wurde für die Hauptfarbe 05 kamel (300g) und die Streifenfarben 99 schwarz, 42 love* + 01 weiß (je 50g) verwendet.

* = neue Farbe, im Handel ab 19.10.2017 erhältlich

Die Streifenblöcke werden bei diesem Modell ausnahmsweise mit 26 Reihen gearbeitet, = 13 Krausreihen.

Knit-A-Long „Bel Air“

Teil 1- 01. September 2017

Zur Stricknadel & Nadelstärke

Bitte mit Rundstricknadeln arbeiten, so dass die Maschen an das benötigte Nadelende geschoben werden können! Das Modell wird perfekt, wenn für die Strukturmusterbereiche (= Muster 1-5) eine etwas dickere Nadelstärke verwendet wird als für die Streifenblöcke! *Beispiel:* wenn für Muster 1 die Nadelstärke 4,5mm verwendet wird, für die Streifenblöcke Nadelstärke 4mm wählen bzw. wenn für Muster 1 die Nadelstärke 4 mm verwendet wird, dann für die Streifenblöcke Nadelstärke 3,5mm wählen.

*zur Größe

Die Angabe ist ein ungefährender Wert – schon bei den Teststricks wurde ersichtlich, dass die Modelle je nach Strickerin sehr unterschiedlich groß ausfallen können, schon allein wie am Ende das fertige Modell gespannt wird. Dann noch der Hinweis zur „Maschenprobe“, diese einzuhalten hilft auch die Endgröße in etwa zu erreichen (*Ja, ich weiß, es ist ein Schal... und da wird diese wohl nicht immer gemacht... ☺*)

Die Randmasche

Hier wird häufig die Anleitung nicht richtig gelesen bzw hat da ja jeder seine persönlichen Vorlieben und achtet gar nicht so genau auf die Anleitung... gedacht ist es so (ein Bild sagt mehr als viele Worte...):



Der Randbereich wird **kraus rechts** gestrickt, dafür bei den Strukturmustern sofern nicht anders angegeben über die ersten und letzten beiden Maschen jeder Reihe kraus rechts als Randbereich stricken. (Bei den Streifenblöcken wird sowieso über alle Maschen rechts gestrickt, für den Farbwechsel dabei die jeweils andere Farbe am Rand mitführen, bei 2 Reihen je Farbe geht das problemlos.

Tipp: Den Faden für die ersten und letzten Maschen jeder Reihe dabei besonders fest anziehen, damit der Rand schön stabil wird.

Aber natürlich ist auch hier ein jeder frei seine ganz persönliche Randmaschenvorliebe auszuleben, es sieht dann eben etwas anders aus!

So, auf der nächsten Seite geht es jetzt aber endlich los!

Knit-A-Long „Bel Air“

Teil 1- 01.September 2017

Grundmuster: Kraus rechts

Dafür in Hin- und Rückreihen alle Maschen rechts stricken

Streifenblock

=Anfangs-, End- und Zwischenmuster, trennt die verschiedenen Strukturmusterstreifen

Dafür mit der dünneren Nadelstärke 22 Reihen kraus rechts stricken, jeweils 2 Reihen in der 1. Streifenfarbe, 2 Reihen in der 2. Streifenfarbe im Wechsel stricken, = 11 Krausrippen. Jeder Streifenblock endet jeweils nach 2 Reihen in der 1. Streifenfarbe, so dass der erste und letzte Streifen jedes Streifenblockes die gleiche Farbe hat (= 1. Streifenfarbe). Bitte die Anleitung beachten, teilweise gibt es Abweichungen, z.B. zählt die Anschlagreihe schon als 1. Reihe. Die Anleitung ist verbindlich.

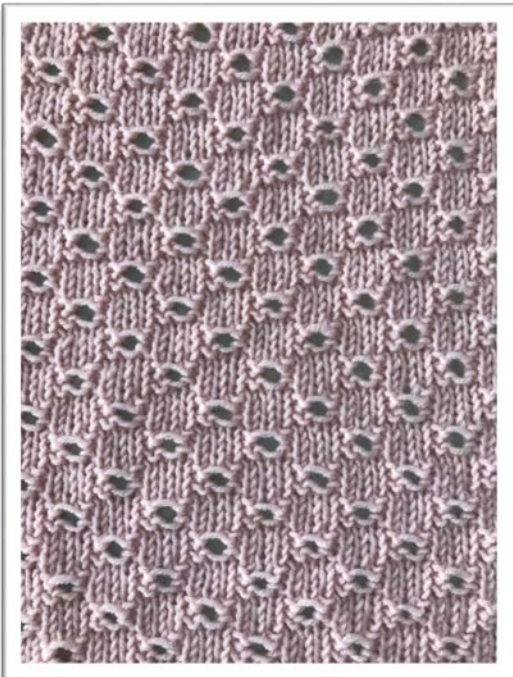
Keine Regel ohne Ausnahme... – wer einen Schal im „Brit-Style“, also mit einer 3. Streifenfarbe stricken möchte, strickt für jeden Streifenblock 26 Reihen kraus rechts wie folgt:



2x [2 Reihen in 1. Streifenfarbe (schwarz), 2 Reihen in 2. Streifenfarbe (weiß) im Wechsel]
2 Reihen in 1. Streifenfarbe (schwarz)
2 Reihen in der Hauptfarbe (kamel)
2 Reihen in 3. Streifenfarbe (love)
2 Reihen in der Hauptfarbe (kamel)
2x [2 Reihen in 1. Streifenfarbe (schwarz), 2 Reihen in 2. Streifenfarbe (weiß) im Wechsel]
2 Reihen in 1. Streifenfarbe (schwarz)
= 13 Streifen

Hinweis: Wenn ein Schal im „Brit-Style“ gestrickt wird, bitte die Anleitung **selbstständig** entsprechend abändern und anstatt der beschriebenen 22 Reihen für jeden Streifenblock mit 26 Reihen arbeiten!

Muster 1 – siehe Anleitung (in der Hauptfarbe stricken & die dickere Nadelstärke verwenden)



Knit-A-Long „Bel Air“

Teil 1- 01.September 2017

Anleitung

Bitte beachten Sie, der Schal wird etwas lockerer als üblich gestrickt und anschließend gespannt. Bitte mit einer Rundstricknadel arbeiten, so dass die Maschen an das benötigte Nadelende geschoben werden können!

88 Maschen in der 1. Streifenfarbe auf die dünnere Nadelstärke anschlagen und eine Rückreihe rechte Maschen stricken.

Danach für den restlichen ersten Streifenblock noch 20 weitere Reihen kraus rechts, jeweils 2 Reihen in der 2. Streifenfarbe, 2 Reihen in der 1. Streifenfarbe im Wechsel stricken = 11 Krausrippen inkl. der Anschlag- und ersten Rückreihe, es endet nach 2 Reihen in der 1. Streifenfarbe.

Nun die Nadelstärke wechseln und mit der dickeren Nadelstärke und der Hauptfarbe weiterarbeiten. 84 Reihen in [Muster 1](#) stricken, Reihe 1-8 dabei stets wiederholen (10x), abschließend noch 1x Reihe 1- 4 stricken und nach der 4. Reihe enden.

[Muster 1](#) (in der Hauptfarbe stricken & die dickere Nadelstärke verwenden)

Maschenzahl teilbar durch 6 + 4

Über die ersten und letzten 2 Maschen jeder Reihe kraus rechts als Randbereich stricken, diese Maschen sind nachfolgend im Strickmuster mit aufgeführt. Die Umschläge werden wie beschrieben in den nachfolgenden Rückreihen abgestrickt.

1. Hinreihe: alle Masche rechts
 2. Rückreihe: 2 Maschen rechts, *3 Maschen rechts, 3 Maschen links, ab * stets wiederholen, enden mit 2 Maschen rechts
 3. Hinreihe: 2 Maschen rechts, *3 Maschen rechts, 1 Masche links, 1 Umschlag, 2 Maschen links zusammen stricken, ab * stets wiederholen, enden mit 2 Maschen rechts
 4. Rückreihe: wie 2. Rückreihe
 5. Hinreihe: alle Masche rechts
 6. Rückreihe: 2 Maschen rechts, *3 Maschen links, 3 Maschen rechts, ab * stets wiederholen, enden mit 2 Maschen rechts
 7. Hinreihe: 2 Maschen rechts, *1 Masche links, 1 Umschlag, 2 Maschen links zusammen stricken, 3 Maschen rechts ab * stets wiederholen, enden mit 2 Maschen rechts
 8. Rückreihe: wie 6. Rückreihe
- 1.-8. Reihe stets wiederholen

Als Übergang zu [Muster 2](#) nun die Nadelstärke wechseln und mit der dünneren Nadelstärke einen weiteren Streifenblock stricken, dafür 22 Reihen kraus rechts, jeweils 2 Reihen in der 1. Streifenfarbe, 2 Reihen in der 2. Streifenfarbe im Wechsel stricken, = 11 Krausrippen

Teil 2 des Knit-A-Longs wird am 08.September 2017 auf www.tanjasteinbach.de veröffentlicht